

2400 lm **BLIKA R**

## Sicherheitshinweise:



**Warnung!** Niemals absichtlich den Lichtstrahl in die eigenen oder in die Augen anderer Personen richten. Falls ein Lichtstrahl in die Augen trifft, sind die Augen bewusst zu schließen und der Kopf aus dem Lichtstrahl zu bewegen. Es dürfen keine optisch stark bündelnden Instrumente zur Betrachtung des Lichtstrahls verwendet werden. Bei gewerblicher Nutzung oder bei Nutzung im Bereich der öffentlichen Hand ist der Benutzer entsprechend der Unfallverhütungsvorschrift für Laserstrahlung zu unterweisen. Dieses Gerät kann dann von Kindern ab 8 Jahren, von Personen mit eingeschränkten körperlichen, sensorischen oder geistigen Fähigkeiten sowie von Personen ohne bisherige Erfahrung im Umgang mit solchen Geräten bedient werden, wenn sie dabei von einer Person, die für ihre Sicherheit verantwortlich ist, beaufsichtigt werden. Nicht mehrere Lampen gleichzeitig benutzen, da dies die optische Strahlung und somit die Gefahr der Netzhautschädigung erhöht.



**Achtung!** Risikogruppe 2: Möglicherweise gefährliche optische Strahlung! Bei Betrieb nicht für längere Zeit in die Lampe blicken. Kann für die Augen schädlich sein.

**Blendgefahr:** Die starke Blendwirkung der Lampe kann temporär eingeschränktes Sehvermögen und Nachbilder hervorrufen, die zu Irritationen, Beeinträchtigungen oder Unfällen führen können.

### **Akku vor der ersten Benutzung (nach)laden. Dieser Scheinwerfer könnte jederzeit ausfallen.**

Deshalb ist es hilfreich, immer eine kleine Notlampe bereitzuhalten. Im Falle einer äußeren Beschädigung des Akkus, oder eines internen Defektes, nicht selbst reparieren!

**Automatische Abschaltung Bluetooth:** Wird der Lampenkopf mit dem Akku verbunden und die Lampe nicht eingeschaltet, schaltet sich das Bluetooth Modul nach zwei Stunden automatisch ab. Die Lampe lässt sich erst nach erneutem Anstecken des Akkus, oder durch Tastendruck am Lampenkopf einschalten, aber nicht über den Bluetooth Funksender.

**Wärmeentwicklung:** Das Gehäuse der Blika R kann heiß werden, achten Sie deshalb immer auf ausreichenden Abstand zu brennbaren Materialien. Der ruhende Betrieb (also ohne Kühlung durch z. B. Fahrtwind) ist jederzeit möglich, er schadet dem Scheinwerfer nicht. Beim Betrieb im Stillstand wird das Licht nach einigen Minuten gedrosselt. Dies ist normal und reduziert die Temperatur der Lampe. Der dauerhafte Betrieb mit 26 W ist nur bei Luftbewegung möglich!

### **Akku und Lampenkopf beim Transport immer voneinander trennen.**

**Wasserdicht?** Alle Komponenten der Blika R sind wasserfest und können auch unter den widrigsten Umständen eingesetzt werden. Die Lampe erfüllt die IP Schutzklasse 68, ist jedoch keine Taucherlampe und für die dauerhafte Benutzung unter Wasser NICHT geeignet.

## Initialisierung & Spannungsanzeige:

Nach dem Anstecken des Scheinwerfers an den Akku durchläuft die Software einen Selbsttest. Der Scheinwerfer sowie die rote, grüne und blaue LED im Schalter leuchten einmal kurz auf. Anschließend wird die Akku-Spannung über die blaue und rote LED angezeigt. Dies geschieht wie folgt:

Zuerst blinkt die → blaue LED 1-mal pro Volt, dann blinkt die → rote LED 1-mal pro 1/10 Volt.

**Beispiel:** Der Taster blinkt 7-mal blau und 5-mal rot = die gemessene Spannung unter Last liegt bei 7.5 V.

### Spannungslage des Akkus

Über 8.0 V → Akku voll  
7.1 - 7.9 V → Akku nachladen  
6.5 - 7 V → Akku nicht einsatzbereit

## Bedienkonzept:

### Bedienung über die Taster des Lampenkopfes: (Einschalten durch kurzen Tastendruck)

Oberer Taster: Bedienung der Hauptprogramme (siehe S. 9)

Unterer Taster: Bedienung der Spezial-LEDs (Rotlicht, Grünlicht, Spotlicht, Diffuslicht)

Hinweis: Eine nahezu freie Belegung der Taster ist nur über die App möglich.

### Bedienung über die Funkfernbedienung:

Es stehen zwei Bedienkonzepte zur Verfügung.

1. Bedienung der Lampe analog zu den Tastern am Lampenkopf (Werkseinstellung)

Blauer Taster Funk = Oberer Taster Lampenkopf

Grüner Taster Funk = Unterer Taster Lampenkopf

2. Blau zur Erhöhung der Leistung, Grün zur Reduzierung der Leistung.



**Wechsel zwischen Bedienkonzept 1 und 2:** Grünen Taster der Funkfernbedienung so lange gedrückt halten, bis die blauen und grünen LEDs abwechselnd blinken, dann den Taster loslassen.

## Ausschalten:

Durch einen langen Tastendruck schalten Sie die Lampe aus.

Der Taster am Lampenkopf, als auch die Bluetooth Funkfernbedienung sind mit einer mehrfarbigen LED ausgestattet um Informationen zur aktuellen Leuchtstufe und Restkapazität des Akkus anzuzeigen.

	Blaue LED leuchtet:	Lampe leuchtet mit Maximalleistung.
	Grüne LED leuchtet:	Lampe leuchtet in einer Dimmstufe.
	Rote LED leuchtet:	<b>1. Akkuwarnung</b> , geringe Restkapazität. Der Taster leuchtet rot. <b>Hinweis:</b> Der Zeitpunkt der Akkuwarnung kann über die Programmierung beeinflusst werden (Akku-Leer-Warnung).
	Rote LED blinkt + Scheinwerfer blinkt 1x:	<b>2. Akkuwarnung</b> , sehr geringe Restkapazität. Taster blinkt rot, der Scheinwerfer blinkt 1x auf.
	Rote und blaue LED blinken abwechselnd + Scheinwerfer blinkt:	<b>Warnung!</b> Wenn der Akku leer ist, die rote LED blinkt seit einigen Minuten, beginnt die rote und blaue LED abwechselnd zu blinken, zudem leuchtet auch der Scheinwerfer mehrmals auf. <b>Sofort anhalten! Die Lampe wird abgeschaltet!</b>
	Blaue + rote LED leuchten abwechselnd:	Nach erneutem Anschalten steht der <b>Reservetank</b> (nur niedrige Stufe) abhängig vom Alter des Akkus noch einige Minuten zur Verfügung. Bei dann vollständig entleertem Akku wird der Scheinwerfer zwangsweise abgeschaltet, deshalb: Vorsicht! <b>Hinweis:</b> Bei der ausschließlichen Nutzung mit 2W oder weniger, steht kein Reservetank zur Verfügung.

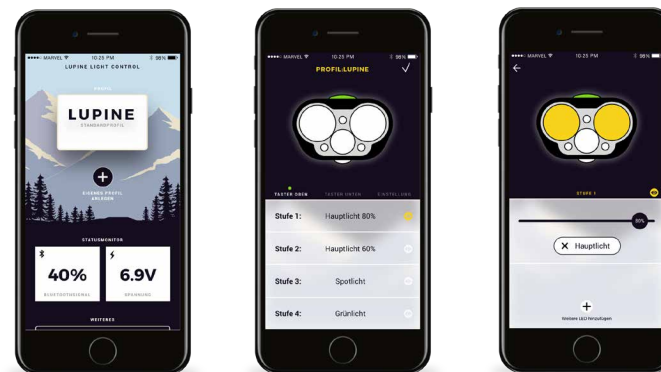
Über die App ist eine freie Einstellung der Leuchtstufen von 0.4 W bis zur jeweiligen maximalen Leuchtstufe möglich.

		Leistung		Leuchtdauer Blika mit 3.5Ah Akku		Leuchtdauer Blika mit 6.9Ah Akku	
2-Stufen	➔	26 W	2400 lm	1 h	2 h		
		1.5 W	220 lm	16 h	32 h		
3-Stufen	➔	26 W	2400 lm	1 h	2 h		
		1 W	100 lm	25 h	50 h		
		3 W	250 lm	8 h	16 h		
3-Stufen	➔	26 W	2400 lm	1h	2 h		
		10 W	1200 lm	2:30 h	5 h		
		2 W	250 lm	13 h	26 h		
4-Stufen	➔	26 W	2400 lm	1 h	2 h		
		10 W	1200 lm	2:30 h	5 h		
		2 W	250 lm	13 h	26 h		
		3 W	250 lm	8 h	16 h		
3-Stufen	➔	26 W	2400 lm	1 h	2 h		
		2 W	250 lm	13 h	26 h		
		rot	20 lm	32 h	64 h		

Die Leuchtzeiten können abhängig von Alter, Pflegezustand und Temperatur des Akkus Schwankungen unterliegen.

## Lupine Light Control 2.0 - für IOS und Android

Die "Lupine Light Control 2.0" App bietet dir eine Vielzahl an Einstellungsmöglichkeiten. Du erstellst individuelle Profile für deine Aktivitäten und verwendest diese einfach wieder, wenn du sie erneut benötigst. Über die App ist eine nahezu freie Programmierung der Lampe möglich.



### Mit App verbinden:

Light Control 2.0 starten. Blika auswählen und den Taster der Lampe solange gedrückt halten bis dieser dem Programmierschema entsprechend grün aufleuchtet, dann sofort loslassen.



# Leuchtstufen & Programmierung

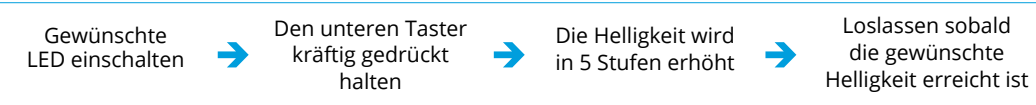
## Programmieren ohne Hilfe der App:

Hierzu wird einfach der Taster so lange gedrückt gehalten, bis der Taster des Lampenkopfes entsprechend der Tabelle rechts erst blau, rot bzw. grün aufleuchtet. Wird der Finger vom Taster genommen, ist die gewählte Einstellung gespeichert.

Beispiel: Um in den 4-Stufen Modus zu gelangen, den Taster solange gedrückt halten bis die blaue LED viermal aufleuchtet, dann den Taster loslassen.

## Helligkeit der LEDs des unteren Tasters anpassen:

Die Helligkeit des Spot-, Diffus-, Rot-, und Grünlichts kann über den unteren Taster in 5 Stufen von 0.4 - 3W (Rot: max. 2.5W) eingestellt werden.



	Oberer Taster gedrückt halten bis dieser...	Verfügbare Einstellungen	Werkseinstellung
	1x rot leuchtet	Taster loslassen, SOS leuchtet	
Programme	1x blau leuchtet	2 - stufig	
	2x blau leuchtet	3 - stufig	
	3x blau leuchtet	3 - stufig	
	4x blau leuchtet	4 - stufig	
	5x blau leuchtet	3 - stufig	
Zusatzfunktionen	1x rot leuchtet	Rot	an / aus
	2x rot leuchtet	Grün	an / aus
	3x rot leuchtet	Spot	an / aus
	4x rot leuchtet	Diffus	an / aus
	5x rot leuchtet	Start mit höchster Stufe (Werk) / niedrigste Stufe	
	6x rot leuchtet	Frühe Akkuwarnung (Werk)	
	7x rot leuchtet	Späte Akkuwarnung	
	8x rot leuchtet	Alpines SOS / SOS (Werk)	
	9x rot leuchtet	Doppelklick an / aus (Werk)	
	10x rot leuchtet	Stealth an / aus (Werk)	
	11x rot leuchtet	Die LEDs des unteren Tasters werden denen des oberen Tasters zugeschaltet / Die LEDs der beiden Taster werden unabhängig voneinander bedient. (Werk)	
	12x rot leuchtet	Leuchten nach Stromunterbrechung an (Werk) / aus	
	1x grün leuchtet	Bluetooth Connect	
	1x rot leuchtet	Reset	

# Bluetooth Funksender

Der Bluetooth Funksender wird zusammen mit dem passenden Peppi V5 Lenkerhalter (Helmlampen) oder Handgelenkhalter (Stirnlampen) geliefert. Beim Biken ist der ideale Befestigungsort des Funksenders gleich neben dem Griff, damit hast du die volle Kontrolle und musst die Hand nicht vom Lenker nehmen. Der Handgelenkhalter kann z.B. auch an einem Skistock montiert werden.



## Lampe mit Sender verbinden:

→ Von Werk aus ist die Lampe bereits mit dem Funksender verbunden.

Zur Anbindung mit einem weiteren Sender muss der Lampenkopf in den Empfangsmodus gesetzt werden.

Den Taster der Lampe solange gedrückt halten bis dieser **grün** leuchtet, dann loslassen. Der Empfänger ist nun für ca. 30 Sekunden empfangsbereit.

In diesem Zeitfenster hält man die grüne Taste der Fernbedienung solange gedrückt, bis dieser ebenfalls **grün leuchtet**. → Sender loslassen. Lampe und Sender sind nun miteinander gekoppelt.

## Mehrere Lampenköpfe und ein Sender:

Es können bis zu fünf Lampenköpfe mit einem Sender verbunden werden.

## Mehrere Sender und ein Lampenkopf / Entbinden:

Mit dem Lampenkopf können bis zu vier Funksender verbunden werden. Dies geschieht nach dem selben Prinzip wie oben beschrieben. Zum Entbinden eines Funksenders setzen Sie den Lampenkopf ebenso in den Empfangsmodus und halten den grünen Taster der Funkfernbedienung solange gedrückt, bis dieser rot leuchtet (ca. 20 Sek.), dann den Taster loslassen.

**Blauer Taster:** Ein- und Ausschalten der Lampe. Je nach Bedienkonzept: Gleiche Funktionen wie oberer Taster des Lampenkopfes oder Erhöhen der Leistung.

**Grüner Taster:** Bedienung der Spezial-LEDs, (gleiche Funktion wie unterer Taster des Lampenkopfes) oder Dimmen der Leistung.

## Wechsel zwischen Bedienkonzept 1 und 2:

Grünen Taster der Funkfernbedienung so lange gedrückt halten, bis die blauen und grünen LEDs abwechselnd blinken, dann den Taster loslassen.

## Dauerhaftes LED Licht am Funktaster aktivieren/deaktivieren:

Zur Aktivierung bzw. Deaktivierung, den blauen Taster der Funkfernbedienung gedrückt halten: Es leuchten die grünen LEDs (Taster weiter gedrückt halten), sobald die grünen LEDs ausgehen und die blauen LEDs angehen → Taster loslassen.

## Akkuleerwarnung vom Lampenkopf/Funk:

Die LED Anzeige am Funktaster folgt der Anzeige am Lampenkopf. Die Warnung erfolgt nicht bei leerer Knopfzelle des Senders.

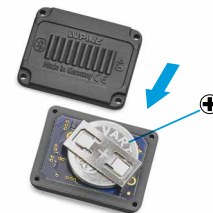
## Batteriewarnung Sender:

Bei voller Knopfzelle leuchten die LEDs am Sender kräftig, mit sinkender Spannung wird das Leuchten schwächer bis der Funksender nicht mehr funktioniert. Auch extreme Kälte kann zu einer Absenkung der Batteriespannung führen. Ist die Knopfzelle leer, wird dies durch ein rotes Leuchten dargestellt.

## Batteriewechsel am Sender:

Zum Batteriewechsel alle 4 Schrauben auf der Unterseite des Senders mit einem T5 Sechsrundschlüssel öffnen. Die neue CR 2032 Knopfzelle wie abgebildet einlegen und das Gehäuse wieder verschließen. Die Schrauben so fest anziehen, dass die blaue Dichtung sichtbar gepresst wird.

T5 Sechsrundschlüssel: (Artikel Nr. 137)



# Montage Blika R Helmlampe

# Montage Blika R Stirnlampe

Zur Befestigung dieser Lampe ist keinerlei Werkzeug notwendig. Die Helmlampe ist an allen Helmen mit Lüftungsschlitzen montierbar. Alternative Befestigung: siehe Seite 16.



Das schmale Klettband mit der Seite des Lupine Schriftzuges ca. 4 cm durch die linke Seite des Lampenhalters fädeln, umschlagen und festkletten.



Dann das andere Ende durch die Lüftungsschlitze des Helms führen und durch die zweite Öffnung des Lampenhalters fädeln. Das Klettband so weit wie möglich spannen und festkletten.

Die Lampe kann nun in das FrontClick System eingeklickt werden. (Anleitung siehe YouTube "LupineLights")

Mit Hilfe des Akku Helmhalters 2.0 und dem breiten Klettband kann der Akku direkt am Helm montiert werden.



Die Lampe in das FrontClick System des Stirnbandes einklicken. (Anleitung siehe YouTube "LupineLights")



Der FastClick Akku wird mit dem Kabel nach unten in den FastClick Akkuhalter am Stirnband geschoben bis dieser einklickt.

Geeignete Akkus:  
Art.Nr. 884 2.0 Ah  
Art.Nr. 881 2.0 Ah Smartcore  
Art.Nr. 835 3.5 Ah  
Art.Nr. 842 3.5 Ah Smartcore



Mit einem Verlängerungskabel ist es möglich den Akku im Rucksack oder einer Jackentasche zu transportieren.

Die entsprechende Kabelführung kann gegen den FastClick Akkuhalter am Stirnband ausgetauscht werden



## Akkumontage:

Je nach Rohrumfang ist zur Montage entweder das kurze oder das lange Klettband geeignet. Das Klettband so um das Rohr legen, dass die Antirutschbeschichtung auf der Innenseite für zusätzlichen Halt sorgt.



## Akkutypen:

Lupine HardCase Akkus verfügen auf der Rückseite über eine Lasche und werden mit einem Klettband befestigt.

Darüber hinaus verfügen so genannte Smartcore Akkus über eine Kapazitätsanzeige.



13.8Ah    6.9Ah    5.0Ah    3.5Ah

Fastclick-Akkus können nicht mit Klettband montiert werden. Allerdings lassen sie sich direkt in das Akkuclick-System am Stirnband schieben oder auch mit dem 3M System befestigen.



3.5Ah    3.5Ah    2.0Ah    2.0Ah

## Kapazitätsanzeige

### Akustisch:

Zum Ablesen der Kapazität genügt ein kurzer Druck auf das Tastfeld. Zunächst erfolgt ein akustisches Signal, welches bei der Verwendung am Helm- oder Stirnband eine schnelle, in 20%-Stufen genaue Überprüfung der Restkapazität ermöglicht.

5 x	🔊	= 100%
4 x	🔊	= 80%
3 x	🔊	= 60%
2 x	🔊	= 40%
1 x	🔊	= 20%

### Optisch:

Die optische LED-Anzeige erfolgt durch 5 Kontroll-LEDs. Die LEDs kennen dabei zwei Betriebszustände: blinkend und dauerhaft leuchtend. Dabei gilt: eine dauerhaft leuchtende LED steht für einen 20%-Schritt, eine blinkende LED für einen 10%-Schritt.

**Beispiel:** 3 LEDs (20%, 40%, 60%) **leuchten**  
1 LED (80%) **blinkt** = 70% Restkapazität

### Rücklicht-Funktion

Zum Aktivieren des Rücklichts den Taster 2 Mal kurz hintereinander drücken. Im Anschluss leuchten alle 5 LEDs dauerhaft. Zum Ausschalten des Rücklichts den Taster erneut drücken.

### Lauflicht-Funktion

Durch 3 kurze Tastenklicks wird ein Lauflicht aktiviert, bei dem durchlaufend jeweils eine LED abwechselnd leuchtet. Zum Ausschalten den Taster erneut drücken.

**Hinweis:** Die Kapazitätsanzeige erlischt nach wenigen Sekunden wieder von alleine. Ist dies nicht der Fall, wurde eventuell das Rücklicht aktiviert.



# Zubehör und weitere Infos zu FrontClick



Lampenkopf wie im Bild mittig in die Halterung einsetzen und anschließend in Pfeilrichtung einschieben, bis dieser einrastet.



Drücken zum Entriegeln der Lampe.

## FrontClick mit 3M Halterung:

Die ultra-flache Aufnahmeplatte wird mit einem speziellen 3M-Klebeband auf deinem Helm fixiert, die Lampe einfach eingeklickt.



## GoPro-Halter:

Unsere Blika R kann mit einem speziell von uns gefertigten CNC Halter, an der Standardaufnahme von GoPro montiert werden.

## USB One

Der USB One verwandelt deinen Lupine-Akku in eine mobile Powerbank. Nahezu jedes USB-Gerät lässt sich damit innerhalb kürzester Zeit aufladen. (Artikel Nr. 444)

Lupine Akku	Smartphone	Tablet	GPS-Navigation
3.5 Ah	3 - 4 x	0.5 x	4 - 6 x
6.9 Ah	6 - 8 x	1 x	8 - 12 x
13.8 Ah	12 - 16 x	2 x	16 - 24 x



## USB Charger

Mit dem USB Charger lädst du deine Lupine-Akkus ganz einfach über ein Handy-Netzteil, Solar Panel oder den USB-Port deines PCs. (Artikel Nr. 1444)



## Lampe:

Bei Verschmutzung, reinigen Sie den Scheinwerfer äußerlich mit warmen Wasser und etwas Spülmittel.

**Achtung!** Der Blika R Lampenkopf darf nicht geöffnet werden, da die Wasserdichtigkeit und jeglicher Garantieanspruch verloren geht. Bevor sie eine Fehler selbst beheben nehmen sie Kontakt mit unserem Service auf.

## Akku:

Vor längerem Nichtgebrauch laden Sie den Akku voll und lagern Sie diesen an einem möglichst kühlen, trockenen Ort, wie z.B. Keller etc.

## Laden des Akkus:

1. Stecken Sie das beiliegende Ladegerät Wiesel in Ihre Steckdose
2. Verbinden Sie das Ladegerät mit dem Akku
3. Der Ladevorgang startet automatisch - die LED leuchtet rot
4. Ist der Ladevorgang beendet und der Akku voll leuchtet die LED grün



- **Warnung!** Mit diesem Ladegerät dürfen nur wiederaufladbare Li-Ionen-Akkus aufgeladen werden. Es ist NICHT zum Laden von Ni-MH-Akkus geeignet!
- **Keine Trockenbatterien verwenden! - Explosionsgefahr!**
- Dieses Ladegerät darf NUR vom Hersteller geöffnet werden!

Fehler	Ursache	Behebung
Lampe lässt sich nicht einschalten und die LEDs des Schalters blinken beim Anstecken nicht auf.	<ul style="list-style-type: none"> <li>→ Tiefentladener Akku</li> <li>→ Akku nicht oder fehlerhaft am Scheinwerfer angesteckt</li> </ul>	<ul style="list-style-type: none"> <li>→ Akku laden</li> <li>→ Alle Steckerkontakte überprüfen</li> </ul>
Power LEDs leuchten nicht, LEDs am Schalter blinken beim Anstecken auf.	<ul style="list-style-type: none"> <li>→ LED-Einsatz ist defekt</li> </ul>	<ul style="list-style-type: none"> <li>→ Austauschen bzw. Lupine kontaktieren</li> </ul>
Die Leuchtzeiten sind zu gering.	<ul style="list-style-type: none"> <li>→ Der Akku ist leer</li> <li>→ Der Akku ist alt</li> <li>→ Sehr tiefe Temperaturen</li> <li>→ Das Ladegerät ist defekt</li> </ul>	<ul style="list-style-type: none"> <li>→ Laden</li> <li>→ Austauschen</li> <li>→ Akku warm halten</li> <li>→ Ladegerät austauschen</li> </ul>
Der Smartcore Akku zeigt auch nach dem Laden nur 20% an.	<ul style="list-style-type: none"> <li>→ Die Anzeige wurde zurück gesetzt</li> </ul>	<ul style="list-style-type: none"> <li>→ Akku mit der Lampe vollständig entleeren und wieder aufladen</li> </ul>
Die Lampe reagiert nicht auf den Bluetooth Sender.	<ul style="list-style-type: none"> <li>→ Lampenkopf und Sender sind nicht miteinander gebunden</li> </ul>	<ul style="list-style-type: none"> <li>→ Siehe Kapitel Funksender</li> </ul>
Der Bluetooth Sender leuchtet nicht bei Tastendruck und die Lampe reagiert nicht.	<ul style="list-style-type: none"> <li>→ Knopfzelle leer oder falsch herum eingelegt</li> </ul>	<ul style="list-style-type: none"> <li>→ Siehe Kapitel Funksender</li> </ul>

Lichtleistung: (Haupt LEDs + Spotlicht)			Leuchtzeiten:		
			Blika mit 3.5Ah Akku:	Blika mit 6.9Ah Akku:	
26 W	2400 Lumen		1 Std	2 Std	
10 W	1200 Lumen		2 Std 30 Min	5 Std	
3 W	250 Lumen		8 Std	16 Std	
1.5 W	220 Lumen		16 Std	32 Std	
1 W	100 Lumen		25 Std	50 Std	
0.4 W	(kleine LEDs)		62 Std	124 Std	

<b>Gewicht:</b> Blika Lampenkopf:	85 g		
Blika Helmlampe mit 3.5Ah Akku:	220 g	Blika Stirnlampe mit 3.5Ah Akku:	250 g
Blika Helmlampe mit 6.9Ah Akku:	335 g	Blika Stirnlampe mit 6.9Ah Akku:	370 g

**Ladezeiten:**

3.5Ah Akku: 1h 50min  
6.9Ah Akku: 3h 40min

**Akku-Kapazität/Nennspannung:**

3.5 Ah / 7.2 V Li-Ion  
6.9 Ah / 7.2 V Li-Ion

**LED:**  LED  
Cree XM-L3; Cree XQ-E HI

**Einsatzbereich:**  
-25 °C bis +70 °C

**Ladegerät Wiesel:**

Eingangsspannung: 100 – 240 V~, 50 – 60 Hz  
Ladestrom: 1.9 A max.  
Geeignete Akkus: Li-Ion 7.2 V


**Schutzklasse:**  
IP68




Vereinfachte EU-Konformitätserklärung:  
Hiermit erklärt die Firma Lupine lighting systems GmbH, dass der Funkanlagentyp Bluetooth Funkfernbedienung V2 der Richtlinie 2014/53/EU entspricht. Der vollständige Text der EU-Konformitätserklärung ist unter der folgenden Internetadresse verfügbar: [www.lupine.de/documents/ce](http://www.lupine.de/documents/ce)

## Safety instructions:

**Warning!**

 Avoid looking directly into the light emitted by the light or shining the light into your own eyes or the eyes of another person. If the light accidentally shines into your eyes, close your eyes and move your head out of the light beam. Do not use any strongly focusing optical device to look at the light beam. In cases where the light is used in a public or commercial setting, users should be provided with training concerning the safety measures for laser light. This device may then be used by children 8 years of age or older, persons with limited physical, sensory or mental capabilities, as well as persons with no previous experience in handling such devices, if they are supervised by a person responsible for their safety .

 **Attention!** Risk group 2: Proven optical radiation! Do not look into the lamp for a long time during operation. May be harmful to the eyes. Danger of glare: The strong glare of the lamp can be temporary Eyesight and afterimages feel dying Irritation, authorizations or treatment commands can.

**Re-charge you battery before you using the light. Carry a spare light with you at all times, as the product can potentially fail unexpectedly at any time.**

In the event of any physical or internal battery failure, do not attempt to repair. No user-servicable parts!

**Automatic cutoff BLUETOOTH:**  
If the lamphead is connected to the battery, without switching the light on, the Bluetooth module will automatically deactivate after 2 hours. You now can NOT turn on the light via the Bluetooth remote. Either press the lampheads switch, or reconnect the battery to start the Bluetooth module or light.

**Heat generation:** The housing of Blika R may heat up; so make sure that you always keep the light at a safe distance to any combustible or flammable materials. Could cause fire or death! However, quiescent operation (without cooling the light housing via airflow or the like) is possible at any time and will not damage the product. When the light is being used in a stationary state, the light will be dimmed after a few minutes to reduce the light's temperature. Continuous operation at 26 watts is only possible with air flowing over the housing!

**Important! Always disconnect the battery from the light at transport or storage!**  
Otherwise the small amount of power used by the electronics will discharge the battery, and the lamp may be switched on accidentally.

**Water resistance:**  
All Blika R components are waterproof and can of course be used under extremely severe conditions. The lamp complies with IP protection class 68 but is NOT a diving lamp and is NOT suitable for use under water.

## Initialization & voltage display:

After connecting the lamp to the battery, the software runs a selftest. The lamp itself as well as the red and blue LEDs in the switch light up once. The battery voltage is indicated by the blue and red LEDs, as follows:

- ➔ The blue LED flashes once for each volt; and then
- ➔ the red LED flashes once for each 1/10 of a volt.

**Example:** The LED flashes seven times blue and five times red = battery voltage is 7.5 V.

### Interpreting the voltage display:

more than 8.0 V	➔ battery is fully charged
7.1 to 7.8 V	➔ battery needs charging
6.5 to 7 V	➔ battery is not ready for use

## Control concept:

### Operation via the buttons of the lamphead: (Switch on by short push)

Top button: Operation of the main programs (see page 9)

Lower button: Operation of the special LEDs (Redlight, Greenlight, Spotlight, Diffuselight)

Note: An almost free assignment of the buttons is only possible through the app.

### Control via the remote control:

Two operating concepts are available.

1. Operation of the lamp analogous the buttons of the lamphead

Blue button on remote = Top button of lamphead

Green button on remote = Lower button of lamphead

2. Blue to increase the output, Green to lower the output



**Switching between operating concepts 1 and 2:** Press and hold the green pushbutton of the remote control until the blue and green LEDs flash alternately, then let the button go.





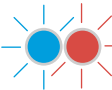
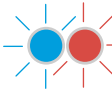
## Switching:

Each quick push of the button switches through the dim levels.

## Turn off:

To turn off the lamp, keep the button pressed.

The switch on the lamphead as well as the Bluetooth remote are equipped with a RGB-LED to show informations about the dim level and the remaining battery capacity.

	blue LED lighting:	Lamp is on high beam.
	green LED lighting:	Lamp is on a lower beam.
	red LED lighting:	<b>1. Battery Warning</b> , low capacity remaining. The red LED is lighting. You can adjust the timing of the battery warning, see programming on next page.
	red LED flashing + light flashing ones:	<b>2. Battery Warning</b> , very low capacity remaining. The red LED is flashing and Blika flashing ones, too.
	blue + red LED flashing in turn + light flashing 5 times:	<b>Warning!</b> The red and blue LED flashing in turn, the lamp flashes 30 times. <b>Stop immediately!</b> The light will be switched off.
	blue + red LED flashing in turn:	After switching the light on again, reserve power at a low beam is available. When reserve power is completely discharged, the light will be switched off automatically. So slow down!  <b>Note:</b> The burn time remaining after the red LED is illuminated depends on the total battery capacity, the ambient temperature and the age of the battery.

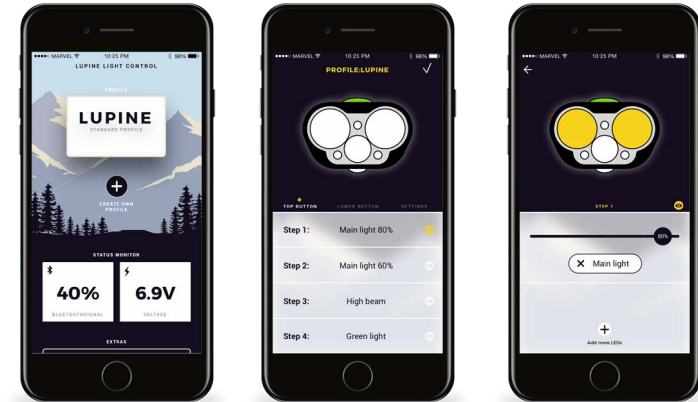
The App allows free setting of the lighting levels from 0.4W up to the respective maximum level.

		Output		Runtime Blika with 3.5Ah battery		Runtime Blika with 6.9Ah battery	
2-Step	➔	26 W	2400 lm	1 h	2 h		
		1.5 W	220 lm	16 h	32 h		
3-Step	➔	26 W	2400 lm	1 h	2 h		
		1 W	100 lm	25 h	50 h		
		3 W	250 lm	8 h	16 h		
3-Step	➔	26 W	2400 lm	1 h	2 h		
		10 W	1200 lm	2:30 h	5 h		
		2 W	250 lm	13 h	26 h		
4-Step	➔	26 W	2400 lm	1 h	2 h		
		10 W	1200 lm	2:30 h	5 h		
		2 W	250 lm	13 h	26 h		
		3 W	250 lm	8 h	16 h		
3-Step	➔	26 W	2400 lm	1 h	2 h		
		2 W	250 lm	13 h	26 h		
		red	20 lm	32 h	64 h		

Runtime varies according to battery age, and condition, as well as ambient temperature.

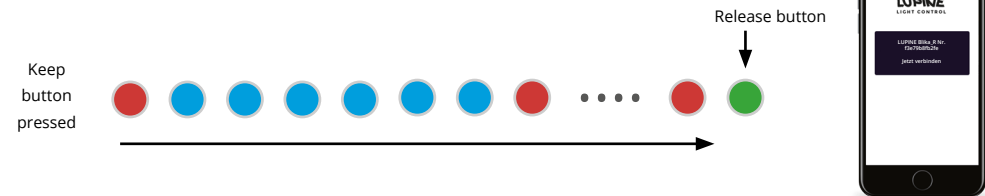
## Lupine Light Control 2.0 - available for IOS and Android

With the new "Lupine Light Control 2.0" app you get many individual setups. Create custom profiles for your activities, and simply use them when you need them again. The App allows nearly free programming of the lamp.



### Connecting with app:

Start the „Light Control 2.0“ app. Choose the Blika and keep the button on the lamphed pressed, until it lights up green as shown in the programming scheme, let the button go immediately.



# Programming

## Programming without help of the App:

As you can see on the right side, the light programs are very easy to select by simply keeping the button pressed until the button lights up blue, red and green. When taking your finger off the button accordingly, the setting will be saved.

Example: To get into 4-step mode, hold the button until the blue LED flashed 4 times, then release the button.

### Adjusting the brightness of the lower button LEDs:

The brightness of the spot, diffuse, red and green light can be adjusted in 5 steps from 0.4 - 3W (Red: max. 2.5W) through the lower button.



	Press the top button until it lights	Available adjustments	Default setting
	1x red	Release the button, SOS activated	
Light Settings	1x blue	2 - step	
	2x blue	3 - step	
	3x blue	3 - step	
	4x blue	4 - step	
	5x blue	3 - step	
Extra Settings	1x red	Red	on / off
	2x red	Green	on / off
	3x red	Spot	on / off
	4x red	Diffuse	on / off
	5x red	Start with highest beam (Default) / lowest beam	
	6x red	Early "battery low warning" (Default)	
	7x red	Late "battery low warning"	
	8x red	Alpine SOS / SOS (Default)	
	9x red	Doubleclick on / off (Default)	
	10x red	Stealth on / off (Default)	
	11x red	The LEDs of the lower button get cut in the top button / The LEDs of both buttons work independently (Default)	
	12x red	Autostart after power interruption: on (default) / off	
		1x green	Bluetooth Connect
	1x red	Reset	

# Bluetooth Remote

The Bluetooth Remote comes together with the Peppi V5 barmount (helmet & bikelights) or a bracelet (Headlamps). On the bike, the best way to mount the remote is directly next to your grips so you have full control and don't need to take off your hands while riding. The bracelet can be attached to a lot of other things like ski poles, too.



## Connecting the transmitter to the light:

By default, your lamp has already been connected to the transmitter.

For establishing a connection, the receiving mode in the lamp has to be activated.

Keep the lamp's button depressed the switch turns up **green** (after 15 sec) and let the button go. The receiving mode is active for 30 seconds. During this time, press the remote control's green button until the remote does light up **green**, too. → release the button.

## Several lamps on one transmitter:

It is possible to connect up to five lampheads to a single remote switch.

## Several transmitters on one lamp / Unbinding:

Up to 4 transmitters may be connected to one lamp. The transmitters are stored in the lamp in turn. If you like to remove a transmitter from the light, set the light into receiving mode and keep the green switch of the transmitter pressed until it turns red. (Aprox. 20 sec.)

**Blue button:** Turning the lamp on and off. Depending on the control concept : Same functions as the top button of the lamphead or increase the output.  
**Green button:** Control the Special-LEDs, (same function as the low button of the lamp-head) or reduce the output.

## Switching between operating concepts 1 and 2:

Press and hold the green pushbutton of the remote control until the blue and green LEDs flash alternately, then let the button go.

## Enable/Disable the remotes permanent LED light:

To enable or disable, hold down the blue button the remote control: The green LEDs turn on (keep pressing the button), as soon the green LEDs turn off and the blue LEDs turn on → let the button go

## Low battery warning from lamphead:

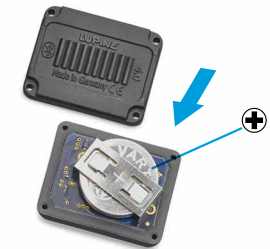
The remote mirrors the lamphead's low battery warning. A fully charged or partly discharged battery will be shown by a red LED light. Details see page 36.

## Low button cell:

With decreasing voltage, the remotes LEDs will also become weaker, to the point the remote does not work anymore. Also cold temperature does reduce the battery voltage. If the button cell is empty, it's represented by a red light.

## Transmitter battery change:

of the transmitter using a T5 star drive key.  
Insert the new CR 2032 button cell as shown and close the transmitter again.  
Tighten the screws until the blue sealing is visibly squeezed.  
T5 star five key: (Art.No. 137)



# Helmet Mount

No tools are required for mounting this lamp. The helmet mount is already mounted to the lighthouse. You can attach this helmet light to almost any kind of helmet with ventilation openings.



First attach the thin velcro with the Lupine logo to one side of the helmet mount.



Then pull the other end of the velcro through the ventilation openings available on your helmet and fix it on the other side of the helmet mount. Tighten the velcro to avoid slipping of the lamphead during use.

Insert the lamphead into the FrontClick mount. *(Video support YouTube channel "LupineLights")*

With the provided battery mount 2.0 and the broad velcro the battery can be mounted directly on the helmet.



Insert the lamphead into the FrontClick mount of the headband. *(Video on our YouTube channel "LupineLights")*



With the provided extension, the battery may be carried in your backpack, a pocket etc.

The FastClick backpart of Blika RX 4 can be replaced by a cable guide backpart.

# Headband Mount



The FastClick battery have to be attached to the FastClick mount on the headband with the cable looking downwards.

Matching Batteries:

- Art.No. 884 2.0 Ah
- Art.No. 881 2.0 Ah Smartcore
- Art.No. 835 3.5 Ah
- Art.No. 842 3.5 Ah Smartcore





## Battery mounting:

Your battery is supplied with a velcro strap, coated with an anti-slip material to ensure a secure mount. Use the strap which most closely matches your tube size.



## Battery type:

The hardcase battery is mounted with a velcro as shown here. So called Smartcore batteries also come with a capacity indicator as explained on the next page.



13.8Ah    6.9Ah    5.0Ah    3.5Ah

FastClick batteries dont have a loop for a velcro. However they can be directly put into the clicksystem of the FastClick headbelt or 3M clicksystem.



3.5Ah    3.5Ah    2.0Ah    2.0Ah

## Capacity Indicator

### Audible:

To check the capacity, simply press the touch-pad once. At first an audible signal will sound, which is especially useful while using the battery mounted on a helmet or headband, to give a quick reading in 20% steps.

5 x		= 100%
4 x		= 80%
3 x		= 60%
2 x		= 40%
1 x		= 20%

### Visible:

The visible indicator uses 5 LEDs. The LEDs can operate in two different operating states: blinking and continuous. LED meanings: A blinking LED is indicating a 10% step and a continuously glowing LED a 20% step.

**Example:** 3 LEDs **steady glow** (20 %, 40 %, 60 %) + 1 LED **blinking** (80 %) = 70 % remaining capacity

### Taillight

To run the taillight simply press the touch pad two times and the 5 LEDs will operate continuously. To switch off the taillight, simply press the pad again.

### Moving light:

Press the touch pad three times to activate the moving light. To switch it off press the button another time.

# Accessories & more info about FrontClick



Insert the lamp head as shown in the figure and move it in the direction of the arrow until it locks into place.

Press to unlock the lamp.

## FrontClick with 3M mount:

The ultra-flat mounting plate is fixed to your helmet with a special 3M adhesive pad, the lamp simply clicks into place.



## GoPro mount:

By help of our CNC machined mount, you can put the Blika R on the standard mount for GoPro.

## USB One

The USB One turns your Lupine battery into a mobile power bank. Nearly every USB device can be recharged within a very short time. (Art. No. 444)

Lupine battery	Smartphone	Tablet	GPS-Navigation
3.5 Ah	3 - 4 x	0.5 x	4 - 6 x
6.9 Ah	6 - 8 x	1 x	8 - 12 x
13.8 Ah	12 - 16 x	2 x	16 - 24 x



## USB Charger

With the USB Charger, you can charge your Lupine batteries easily via a mobile phone power supply, solar panel, or the USB port of your PC. (Art. No. 1444)



## Product Care and Storage

### Light:

After use in dirty areas, clean the lamp and the cables externally with warm water and some mild detergent.

### Important!

Because of the delicate sealings, we do not recommend to open the lamp. A leakage in consequence of opening the light is excluded from warranty! Before you try to repair something on your own get in touch with our helpful Service Team.

### Battery:

If you intend not to use the lamp for a longer period of time, fully charge and store it at a cold and dry place. When kept in a cool place, the annual self-discharging rate for such batteries is 15 %.

## Charging Batteries

1. Plug the included Wiesel charger into an outlet
2. Connect the charger to the battery, charging starts automatically the LED turns red
3. The battery can be left plugged into the charger for an indefinite period. Although this will not damage the battery, it is not advisable for Li-Ion batteries since they do not require conservation charging.
4. When the battery is fully charged the LED on Charger turns green

→ **Warning!** This charger is to be used to charge rechargeable Li-Ion batteries only. It is NOT suitable for charging NiMH batteries!  
 → **Do NOT use non-rechargeable batteries. – Risk of explosion!**  
 → This charger may be opened ONLY by the manufacturer!

### Problem

### Cause

### Solution

The light does not come on and the power LEDs do not flash when the battery is plugged into the lamp.

- Extremely discharged battery → Charge the battery
- Battery not plugged into the light or not plugged in properly → Check all plug contacts

With the battery plugged in, the power LEDs do not come on, but the PCS LEDs flash.

- Faulty LED unit → LED unit needs replacement. Get in touch with Lupine

The runtime is too short.

- Discharged battery → Charge battery
- Old battery → Replace battery
- Very low ambient temperature → Keep battery warm
- Faulty charger → Replace charger
- Unsuitable battery → Use original Lupine battery

Even after charging only the 20% LED will light up at the Smartcore battery.

- The indicator was reseted → Discharge the battery with your light and fully charge it afterwards

The lamp does not recognize the transmitter.

- Lamphead and transmitter are not linked → See chapter operation remote control

The transmitter does not light up while pressing the button and the lamp does not react.

- Button cell empty or wrong side up → See chapter operation remote control

Light Output: (Mainlight + Spotlight)			Runtime:	
			Blika with 3.5Ah battery:	Blika with 6.9Ah battery:
26 W	2400	Lumen	1 h	2 h
10 W	1200	Lumen	2 h 30 min	5 h
3 W	250	Lumen	8 h	16 h
1.5 W	220	Lumen	16 h	32 h
1 W	100	Lumen	25 h	50 h
0.4W	(small LEDs)		62 h	124 h

<b>Weight:</b> Blika lamphead:	85 g		
Blika helmetlight with 3.5Ah battery:	220 g	Blika headlamp with 3.5Ah battery:	250 g
Blika helmetlight with 6.9Ah battery:	335 g	Blika headlamp with 6.9Ah battery:	370 g

**Charging time:**

3.5Ah battery:	1h 50min
6.9Ah battery:	3h 40min

**Battery capacity/nominal voltage:**

3.5 Ah / 7.2 V Li-Ion
6.9 Ah / 7.2 V Li-Ion

**LED :**  LED  
Cree XM-L3; Cree XQ-E HI

**Operating temperature:** -25 °C to +70 °C

**Charger Wiesel:**

Input voltage: 100 – 240 V~, 50 – 60 Hz  
Charging current: up to 1.9 A  
Compatible batteries: Li-Ion 7.2 V

**Protection class:** IP68

**Contains:**  
FCC ID: QDS-BRCM1078  
IC: 4324A-BRCM1078



Hereby, Lupine lighting systems GmbH declares that the radio equipment type Bluetooth remote control V2 is in compliance with Directive 2014/53/EU. The full text of the EU declaration of conformity is available at the following internet address: <https://www.lupine.de/documents/ce>

## Regelungen/Regulations:

Die Verwendung dieses Beleuchtungssystems für bestimmte Zwecke kann in Europa von Land zu Land unterschiedlich geregelt sein. Informieren Sie sich über die in Ihrem Land gültigen Bestimmungen.

The laws governing the allowable application domain for this lighting system may vary from one country to another. We recommend that you inform yourself about the relevant laws in this domain in your country.

## Garantie/Warranty:

Innerhalb der Garantiezeit von 24 Monaten umfasst die Gewährleistung alle Komponenten und deckt fertigungsbedingte Mängel ab. Ausgenommen ist jedoch der Akku. Des Weiteren erlöschen die Garantieansprüche bei nicht bestimmungsgemäßer Benutzung oder Veränderungen jeglicher Art.

The product's two year warranty applies to all components, as well as any manufacturing defect. The warranty does not include the battery, however. In addition, any modification or improper use of the product will void the warranty.

## Declaration of conformity Canada:

This device complies with part 15 of the FCC Rules and Industry Canada license-exempt RSS standard(s). Operation is subject to the following two conditions:

- (1) This device may not cause harmful interference, and
- (2) this device must accept any interference received, including interference that may cause undesired operation.

## Declaration of conformity USA:

This device complies with part 15 of the FCC Rules. Operation is subject to the following two conditions:

- (1) This device may not cause harmful interference, and
- (2) this device must accept any interference received, including interference that may cause undesired operation.

Changes or modifications not expressly approved by the party responsible for compliance could void the user's authority to operate the equipment.

Weiterentwicklungen unserer Produkte und technische Änderungen vorbehalten.

Rights for improvements and modifications of our products reserved.



**Lupine lighting systems GmbH**  
Im Zwiesel 9, 92318 Neumarkt, Germany

Phone: +49 (0) 91 81 - 50 94 90

Fax: +49 (0) 91 81 - 50 94 915

E-Mail: [info@lupine.de](mailto:info@lupine.de)

[www.lupine.de](http://www.lupine.de)

